

کتابت صادره اشرفی

و هنوز در حرکت است!

بکیم ان حجم هر ماه ۱۶۰۱



نمایشگاه انفرادی . تکتیم صابری اشرفی . ۱ مهر تا ۱۸ مهر ۱۴۰۱  
میدان هفت تیر ، خیابان سمیه ، خیابان پورموسی ، نبش کوچه بامشاد ، پلاک ۳۰  
[www.Soocontemporary.com](http://www.Soocontemporary.com)

## و هنوز در حرکت است!

انسان که همواره خود را مرکز و محور هستی می‌دانسته، چگونه باید قبول کند که زمین همچون خرده سنگی به دور خورشید می‌چرخد؟ در این صورت از اهمیت انسان و در رأس آن اهمیت امور مذهبی کاسته می‌شود. اشرف مخلوقات نشسته بر خرده سنگی به دور خورشید می‌چرخد، در حالی که همه باید به دور این دردانهٔ هستی بچرخند! پس شاید بهترین کار همان دوری جستن از تلسکوپی بود که گالیله درست کرد!

یکی از مخوف‌ترین دانسته‌های بشر، کشف قرار نداشتن زمین در مرکز کائنات بود. علم بر این موضوع دستاوردی همچون خوردن میوهٔ دانایی برای آدم را به همراه داشت. شاید سرآغاز فهم انسان برای مرکززدایی از همین جا نشئت گرفته است.

محور معنایی این مجموعه از مرکززدایی و در مرکز بودن سرچشمه می‌گیرد. تصاویر در ارتباط با مرکز، دور شدن از مرکز، گسترش و فضا تعریف می‌شوند.

حال اینکه خوانش از «مرکز» قدرت باشد یا میانه و حتی صرفاً کانون تصویر، می‌تواند به تعبیر فردی و نوع مواجهه با هر اثر متفاوت باشد.

«گسترش» و «فضا» با وجود تعاریف مشخصی که دارند میتوانند در تعبیری انتزاعی بازخوانی شوند، چنان‌که مواجهه‌ای تازه را پیش رویمان می‌گذارند. در این صورت «فضا» پیش از آنکه یادآوری‌ای از جا یا مکان را به همراه داشته باشد به معنای دقیق‌تر خود یعنی ساحت و عرصه رخ می‌نماید اما ساحتی یا عرصه‌ای که با رویارویی و خوانش هر اثر قابل دسترسی است.

همین‌طور معنای «گسترش» نیز در محدوده‌ای بیش از تعبیر آشنای توسعه، که دقیق‌تر معنای انبساط و پخش‌شدگی فرمی را در بستری که همان اثر است رقم زده است.

درنهایت این مجموعه تلاش می‌کند روایتی بینابینی از مرکزیت، گستردگی و فضا را در نسبت با آنچه از طریق چشم ادراک می‌کنیم به میان آورد.

تکتم صابری اشرفی

مرداد ۱۴۰۱



بدون عنوان Untitled  
مداد روی مقوا Pencil on paper  
۱۰۰x۷۰ سانتیمتر 100x70 cm  
۱۴۰۱ 2022



بدون عنوان Untitled  
مداد روی مقوا Pencil on paper  
۱۰۰x۷۰ سانتیمتر 100x70 cm  
۱۴۰۱ 2022



بدون عنوان    Untitled  
مداد روی مقوا    Pencil on paper  
۷۰x۵۰ سانتیمتر    70x50 cm  
۱۴۰۱    2022



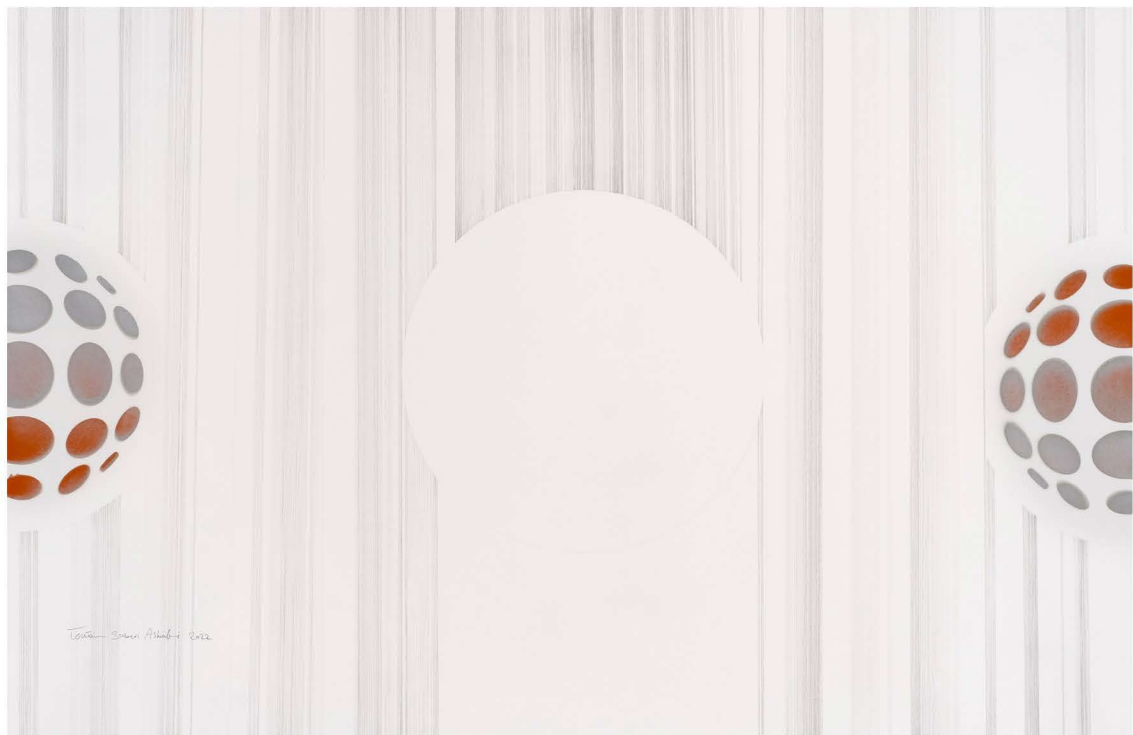
اگر یک طیف بنا داشته باشد همزمان در چهار جهت از تیره به روشن یا عکس آن گسترش یابد ناگزیر است که جهت مقابل مرکز را بگستراند و در ادغام منظم این دو حالت (تیره به روشن و عکس آن) هر دو متضاد و همگام با هم پخش می‌شوند و گسترش می‌یابند

ما در حال گسترشیم.

If a spectrum is supposed to, at the same time, spread in four directions from dark to bright or the other way around, it should inevitably extend in the opposite directions from the center, and in the regular integration of these two modes (dark to bright and vice versa) both spread and develop inversely and simultaneously.

We are expanding.





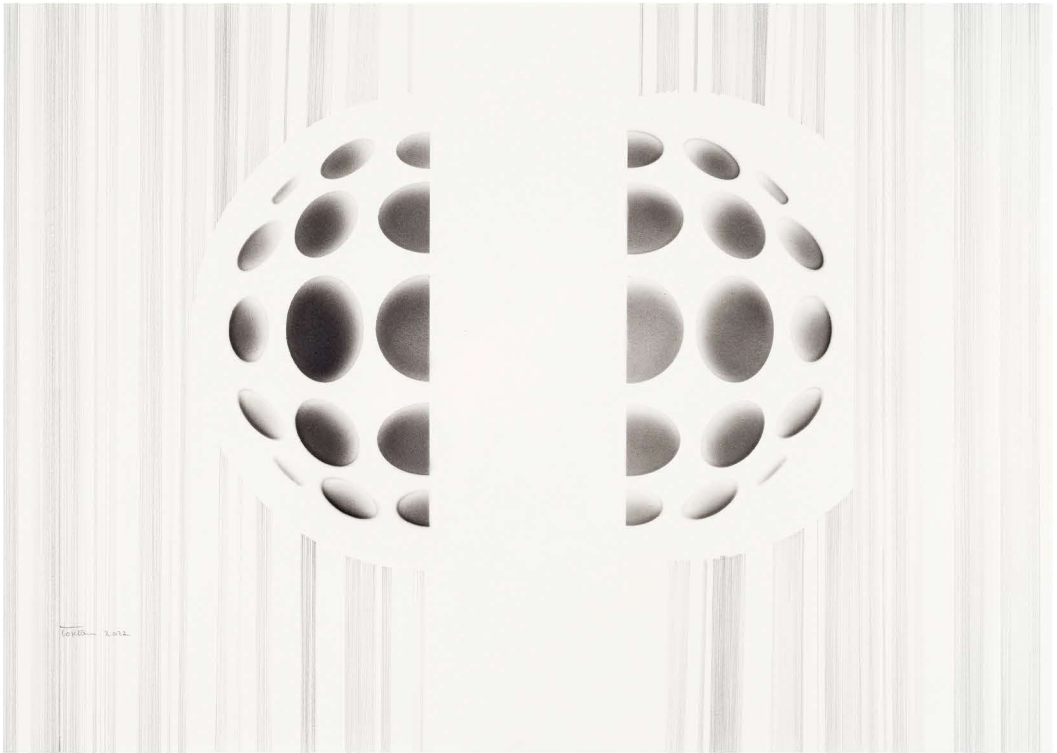
سوما اکبری ۱۴۰۱

بدون عنوان Untitled  
مداد و اسپری روی مقوا Pencil and spray on paper  
۸۰x۱۲۰ سانتیمتر 80x120 cm  
۱۴۰۱ 2022



Farhad Sabahi 2022

بدون عنوان Untitled  
مداد و اسپری روی مقوا Pencil and spray on paper  
۸۰x۱۲۰ سانتیمتر 80x120 cm  
۱۴۰۱ 2022



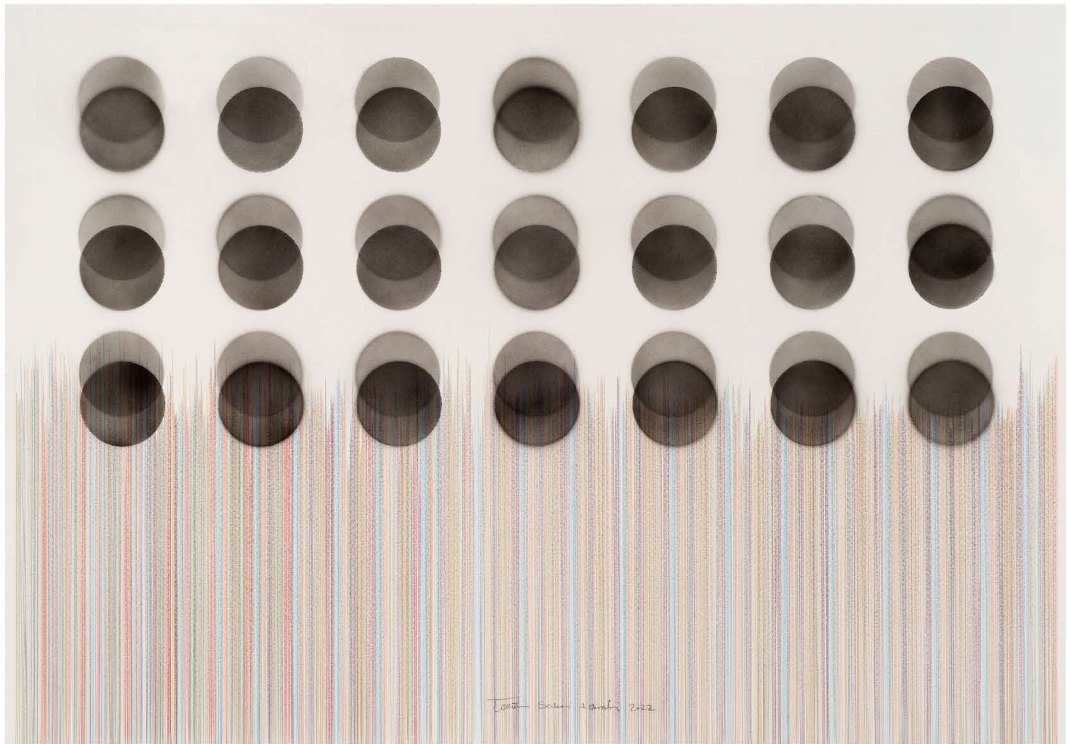
بدون عنوان Untitled  
مداد و رنگ اکریلیک روی مقوا Pencil and acrylic on paper  
۵۰x۷۰ سانتیمتر 50x70 cm  
۱۴۰۱ 2022

فضا در موقعیتی انتزاعی (مقابل با گرایش به طبیعت) خود تصمیم می‌گیرد که کجا را در بر بگیرد و در این صورت حتی جایی بیرون از هر اثر نیز عرصه‌ای برای همان اثر شمرده می‌شود.

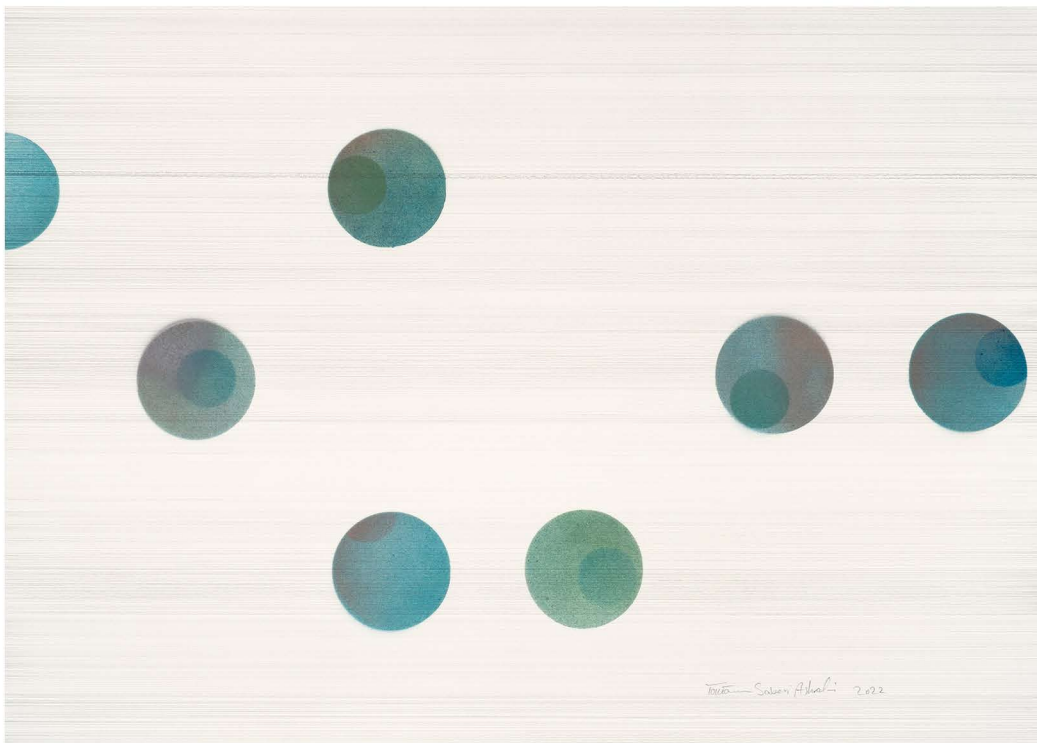
Space in an abstract situation (in contrast to natural tendency) decides by itself where to include, and in this case, even somewhere outside of each work is considered an area of the same work.



بدون عنوان      Untitled  
مداد و اسپری روی مقوا      Pencil and spray on paper  
۷۰x۱۰۰ سانتیمتر      70x100 cm  
۱۴۰۱      2022



بدون عنوان      Untitled  
مداد رنگی و رنگ اکریلیک روی مقوا      Color Pencil and acrylic on paper  
۷۰x۱۰۰ سانتیمتر      70x100 cm  
۱۴۰۱      2022



بدون عنوان Untitled  
مداد و اسپری روی مقوا Pencil and spray on paper  
۵۰x۷۰ سانتیمتر 50x70 cm  
۱۴۰۱ 2022

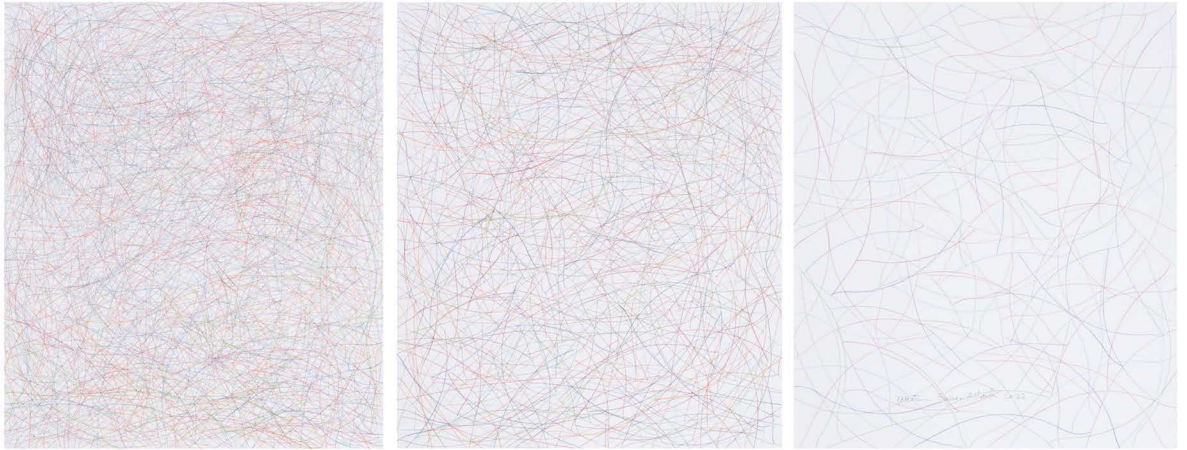


بدون عنوان      Untitled  
مداد رنگی و مداد روی مقوا      Color Pencil and pencil on paper  
۱۰۰x۷۰ سانتیمتر      100x70 cm  
۱۴۰۱      2022





بدون عنوان Untitled  
مداد رنگی و مداد روی مقوا Color Pencil and pencil on paper  
۱۰۰x۷۰ سانتیمتر 100x70 cm  
۱۴۰۱ 2022

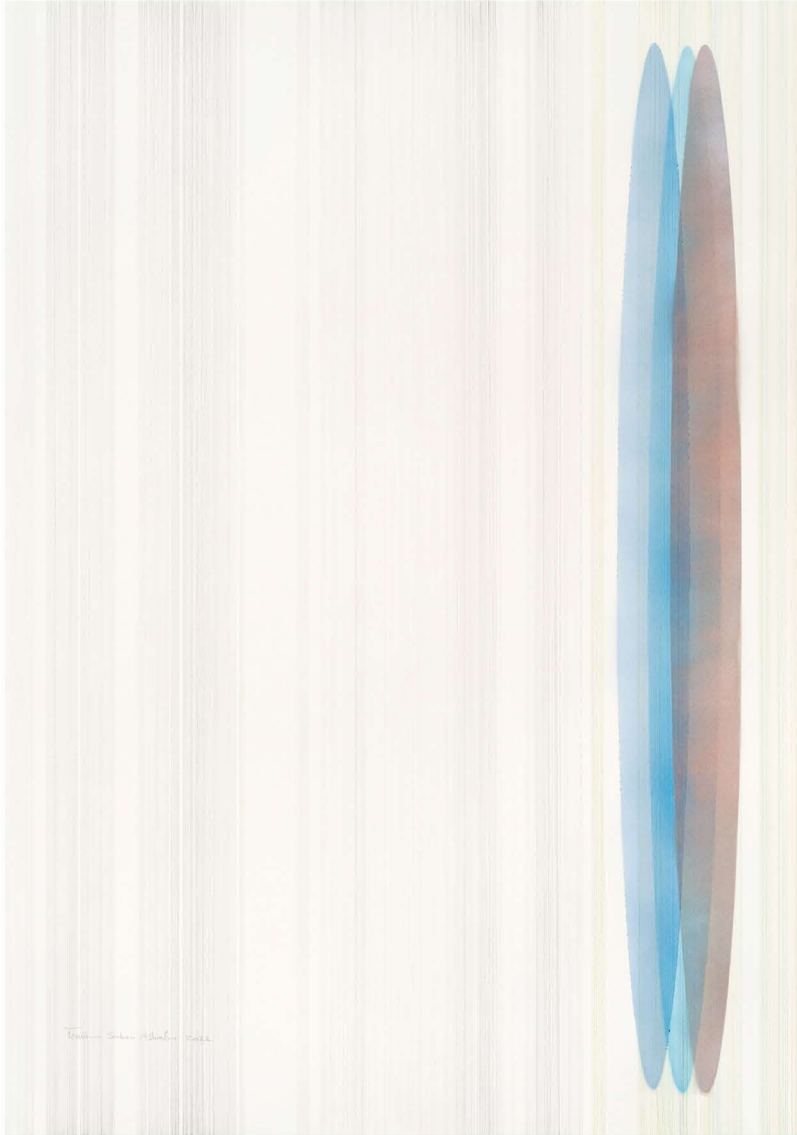


بدون عنوان Untitled  
مداد رنگی روی مقوا Color Pencil on paper  
مجموع ۳۵x۹۰ سانتیمتر (هر کدام ۳۵x۳۰) Total 35x90(each 35x30)  
1401 2022

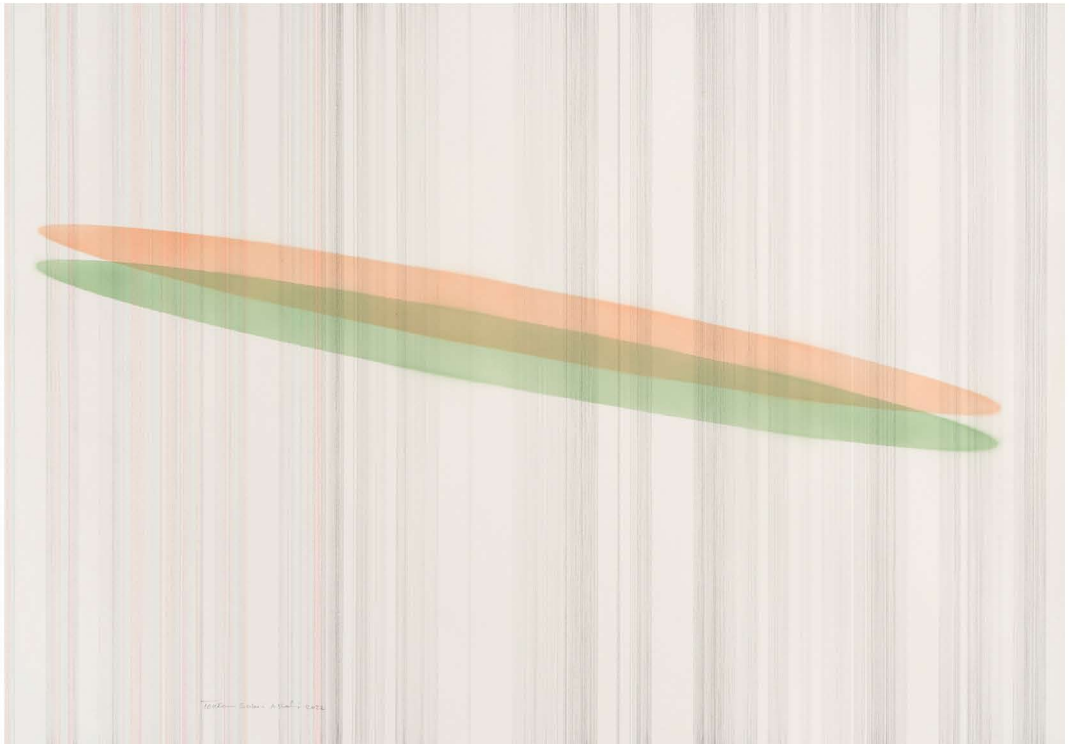


قرینگی در تصویر و گرایش به مرکز از میل آشکار به نظم نشئت می‌گیرد .  
با برهم زدن کانون و ایجاد انبساطی فرمال در کنار فرم محوری، آیا می‌توان نظم ساختگی را حفظ کرد؟

Symmetry in the image and the inclination toward the center is rooted in a clear desire for order.  
Is it possible to maintain a fabricated order by disrupting the focus and creating structural expansion next to the central form?



بدون عنوان Untitled  
مداد و رنگ اکریلیک و اسپری روی مقوا Pencil and acrylic and spray on paper  
۱۰۰x۷۰ سانتیمتر 100x70 cm  
۱۴۰۱ 2022



بدون عنوان Untitled  
مداد و رنگ اکریلیک روی مقوا Pencil and acrylic on paper  
۷۰×۱۰۰ سانتیمتر 70x100 cm  
۱۴۰۱ 2022

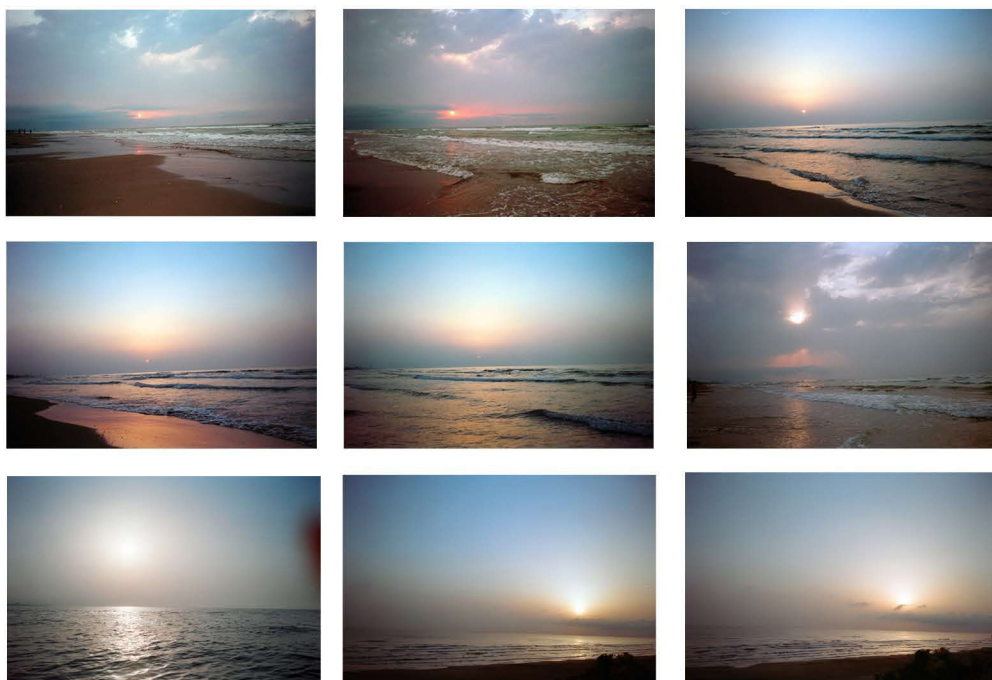


بدون عنوان      Untitled  
مداد رنگی و اسپری روی مقوا      Color Pencil and spray on paper  
۵۰x۷۰ سانتیمتر      50x70 cm  
۱۴۰۱      2022

آیا می‌توان لایه‌لایگی و تلاقی سطوح را به عمق گرفتن و تغییر زاویه دید در سطحی که دو بعدی می‌نامیم مرتبط دانست؟

Is it possible to relate the layered quality and the confluence of surfaces to the depth and change in the point of view towards the so-called two-dimensional surface?





بدون عنوان Untitled  
عكس Photo  
مجموع ابعاد ۳۰ X ۴۵ (هرلت ۱۰ x ۱۵) Total 30x45(each 10x15)  
۱۴۰۱ 2022

## And Yet It Moves!

How should man, who has always considered himself the center and axis of existence, accept that the earth orbits around the sun like a pebble? In this case, the importance of human being and on top of that the importance of religious matters is weakened. The most noble of all the creatures is sitting on a piece of rock rotating around the sun, while every other entity must go around this unique child of the universe! So perhaps the best thing to do was to avoid the telescope Galileo invented!

One of the most terrifying human realizations was discovering that the earth is not the center of the universe. The result of this discovery was highly similar to the eating of the forbidden fruit by Adam. This was probably the origin of human knowledge about decentralization. The main concept of this series originates from decentralization and centralization.

Images are defined in relation to the center, moving away from the center, expansion, and space.

The reading of a work, be it from the "center" of power or the middle and even merely the focus of the image, can be different in individual perception and how one encounters each work.

Considering their specific definitions, "expansion" and "space" can be redefined in an abstract sense in order to provide us with a fresh experience. In this case, "space" more specifically refers to field or area rather than a place or location. Space as field or area is comprehensible through viewing and reading of the works. Furthermore, the word "expansion" here does not simply mean development, but more precisely translates to enlargement and structural dissemination in the context which here is the work.

Finally, the present series attempts to create an intermediary narrative of centrality, expansion, and space in relation to what we perceive through the eyes.

Toktam Saberi Ashrafi, August 2022

- If a spectrum is supposed to, at the same time, spread in four directions from dark to bright or the other way around, it should inevitably extend in the opposite directions from the center, and in the regular integration of these two modes (dark to bright and vice versa) both spread and develop inversely and simultaneously.

We are expanding.

- Space in an abstract situation (in contrast to natural tendency) decides by itself where to include, and in this case, even somewhere outside of each work is considered an area of the same work.

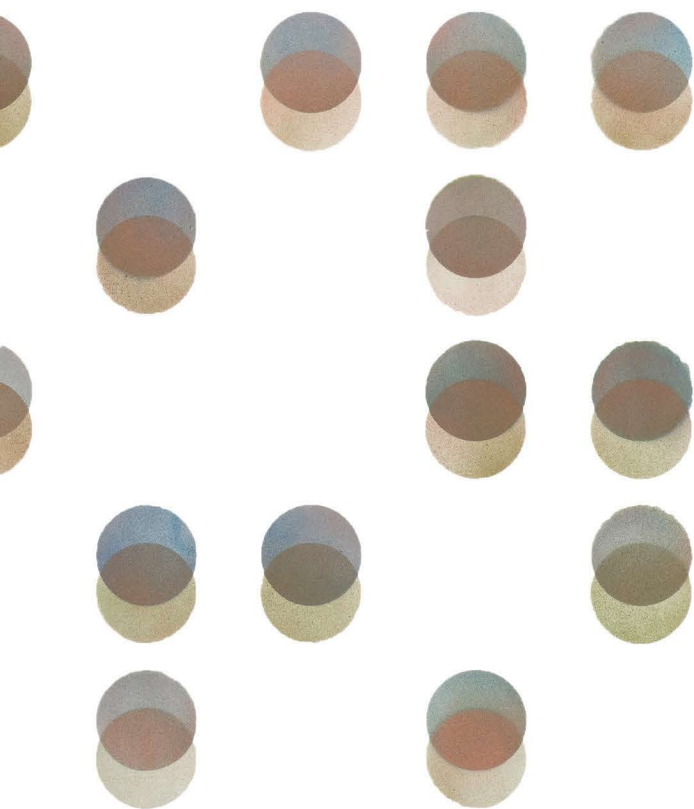
- Symmetry in the image and the inclination toward the center is rooted in a clear desire for order.

Is it possible to maintain a fabricated order by disrupting the focus and creating structural expansion next to the central form?

- Is it possible to relate the layered quality and the confluence of surfaces to the depth and change in the point of view towards the so-called two-dimensional surface?



One Person Exhibition . Toktam Saberi Ashrafi . September 23 to October 10, 2022  
No.30, Bamshad Alley, Pourmoussa st somayeh st, Haft-e-Tir Sq, Tehran  
[www.Soocontemporary.com](http://www.Soocontemporary.com)



Toktam SaberiAshrati

And yet it moves!

Sep 23 - Oct 1.

2. 22

